

Taipei
臺北市
Child care manual
**兒童照顧
安心手冊**



臺北育兒網



臺北市育兒資源暨培力中心
Taipei Childcare Resources and Empowerment Center
請撥打(02)2748-6008

臺北市政府社會局
<http://www.dosw.taipei.gov.tw>

委託 兒福聯盟 編印
Child Welfare League Foundation

臺北市兒童照顧安心手冊

Taipei Child care manual

Taipei
臺北市
Child care manual
**兒童照顧
安心手冊**





前言

守護孩子我願意

臺北市政府自民國 84 年 9 月起委託財團法人中華民國兒童福利聯盟基金會辦理臺北市育兒資源暨培力中心，提供臺北市家長兒童照顧暨兒童福利諮詢及資源轉介服務。

在我們服務過程中發現，家長在尋找兒童照顧資源的過程中，常有不知如何選擇、也不知該向誰諮詢的困擾，因此我們特別針對從父母孕期至幼兒進入學齡前，匯集相關育兒資源集結成冊，讓您能藉由本手冊的協助減輕您育兒的負擔，讓孩子健康快樂成長。

兒童照顧相關問題歡迎洽詢
02-27486008 臺北市育兒資源暨培力中心



一、懷孕了！該注意甚麼呢？

恭喜您，即將有個新生命降臨在您的生活中。懷孕中的母親將有許多身體及生活上的變化，充分的準備能讓在懷孕過程中的伴侶保持愉悅的心情，並有助於母親腹中胎兒的成長，本章將說明孕期待間需要注意的事項，協助處理孩子出生前的準備。



我與孩子的重要行事曆

1. 找到數個能理解你的幫手 (例如：朋友、家人等...)
2. 合理的財務分配及支出規劃
3. 照顧孩子的時間分配與夫妻分工



1. 懷孕初期是容易流產的時期，要注意減少提取重物以及避免壓迫到腹部的行為
2. 準備「好孕胸章」或「貼紙」配戴
3. 進行產假及育嬰留停的安排
4. 準備孕期的相關用品 (防滑鞋、寬鬆排汗的衣服……等)
5. 保持良好生活習慣，充分休息，孕婦應遠離菸、酒
6. 選擇產檢醫療院所

1. 夫妻一起挑選嬰兒用品，並蒐集育兒相關資訊或參加親職教育
2. 考量孩子出生後照顧方式 (親自照顧、祖父母照顧、專業托育照顧)
3. 孕婦可適度運動，但切忌劇烈運動
4. 可從「孕婦健康手冊」取得「孕婦及六歲以下兒童專用停車位」識別證



1. 辦理出生登記
2. 辦理健保卡
3. 孩子接種預防疫苗
4. 孩子第一次身體健康檢查
5. 可從「兒童健康手冊」取得「孕婦及六歲以下兒童專用停車位」識別證



1. 孩子第二次身體健康檢查
2. 孩子接種預防疫苗



1. 孩子第三次身體健康檢查
2. 可開始少量嘗試嬰幼兒副食品
3. 會開始爬行、扶站
4. 孩子接種預防疫苗
5. 孩子牙齒塗氟 (每半年一次)



1. 孩子第四次身體健康檢查
2. 孩子的一歲生日
3. 可能開始食用部分固體食物
4. 能夠站穩及扶走、抓握
5. 聽得懂簡單句子 (再見、媽媽、爸爸等)
6. 孩子接種預防疫苗
7. 孩子牙齒塗氟 (每半年一次)

1. 孩子第五次身體健康檢查
2. 開始食用固體食物
3. 手拿杯子或其他物體
4. 了解口語指示，會的單字及語言增加
5. 開始教導孩子上廁所
6. 孩子接種預防疫苗
7. 孩子牙齒塗氟 (每半年一次)

1. 孩子第六次身體健康檢查
2. 幼兒園入園
3. 能夠跑、自己脫鞋子、握筆亂畫等
4. 孩子接種預防疫苗
5. 孩子牙齒塗氟 (每半年一次)



1. 孩子第七次身體健康檢查
2. 「自我」意識萌芽，會說自己的名字
3. 懂得遵守社會性規範
4. 確認孩子的預防接種是否完整
5. 進入小學
6. 孩子牙齒塗氟 (每半年一次)

時間

★ 我們想要多一個家人

★★ 我們懷孕了

<p>妊娠第一期 未滿 13 週 孕婦產前檢查 (第 1-2 次)</p>	<p>妊娠第二期 13 週至未滿 29 週 孕婦產前檢查 (第 3-6 次)</p>	<p>妊娠第三期 29 週以上 孕婦產前檢查 (第 7-14 次) 生產入院準備</p>	<p>*** 孩子出生了</p>	<p>出生~2個月</p>	<p>2~4個月</p>	<p>4~10個月</p>	<p>10個月~1歲半</p>	<p>1歲半~2歲</p>	<p>2~3歲</p>	<p>3~未滿7歲</p>
--	---	---	------------------	---------------	--------------	---------------	-----------------	---------------	-------------	---------------



(一) 新手爸媽~夫妻生活互相配合

給新手爸爸的話——給另一半完整安心的支持

- 為了腹中孩子的健康成長，懷孕中的女性需要充足的休息、睡眠以及營養。
- 懷孕過程的經歷因人而異，您的妻子與孩子將會需要您全心的支持與照顧。
- 妻子安定的情緒將有助於孩子成長與伴侶關係的維持，您可以陪伴妻子進行適度的運動，並積極處理家裡大小事，您溫暖的理解將會是她最大的靠山。
- 妻子懷孕的過程將會是您學習當個家長的最好時機，您可與妻子一起報名相關親職教育課程，和妻子一同為成為父母做好準備。

給新手媽媽的話——保持信心，開心迎接新生命

- 當生命開始在體內孕育，您的心中肯定充滿著喜悅、驚訝與責任感，面對從未經驗過的懷孕及生產過程，情緒上的波動都是正常的，此時您必須對自己保持信心，適時地向伴侶或信任的人尋求協助，讓自己擁有愉悅的心情，享受生命誕生這不可思議的過程！
- 您可以開始學習各種照顧自己與寶寶的方法，並適度地運動，將有助於您情緒舒緩、生產及產後復原。



夫妻關係、家庭財務、婚姻經營問題哪裡問？

臺北市府社會局辦理之臺北市親子館每月皆會辦理相關親職教育活動。

另臺北市府教育局家庭教育中心亦不定時辦理婚姻經營、親子互動...等家庭教育課程，並提供全國家庭教育諮詢專線：(02)412-8185

(二) 我可以請哪些假？

假別	申請資格	日數	工資計算	備註
產檢假	女性勞工懷孕有產前檢查需求	7日	薪資照給	
產假	女性勞工分娩	8週	工作≥6個月 薪資照給 工作≤6個月減半發給	依醫學定義，懷孕20週以上產出之胎兒為分娩
陪產檢及陪產假	受僱者陪伴其配偶妊娠產檢或其配偶分娩時	7日	薪資照給	
哺乳時間	子女未滿2歲須受僱者親自哺(集)乳	每日60分鐘為度	哺乳時間視為工作時間	1、親自哺乳不限餵哺母乳，牛乳、羊乳等亦屬之 2、親自哺乳亦不限女性受僱者，男性受僱者也可請哺乳時間
育嬰留職停薪	1. 勞工作職滿半年 2. 撫育未滿3歲子女	1、30天至2年 2、同時撫育子女2人以上者，應合併計算，最常以最幼子女受撫育2年為限	平均月投保薪資80%金額	勞工可繼續加保勞健保(可延遲3年繳納)事業單位不須負擔保費
育兒彈性調整工時	30人以上事業單位，且為撫育未滿3歲子女	1、每天減少工作時間1小時 2、調整工作時間	減少之工作時間不給工資	
家庭照顧假	家庭成員預防接種、嚴重之疾病或其他重大事故	其請假日數併入事假計算，全年以7日為限	無薪，不得扣全勤獎金	不適用配偶未就業者



如若碰到不願意配合的雇主或相關權益受到剝削時，可如何求助？

臺北市府勞動局為處理勞資爭議，保障勞工權益，依勞資爭議處理法規定，設有勞資爭議調解、仲裁等處理機制，可洽詢專線 (02)27208889 轉 7015 ~ 7018



家中常見 嬰幼兒安全陷阱

家中有許多日常生活上的危險，只要稍加注意便能有效防止意外發生！
向您介紹孩子在家中遊戲時常見的居家嬰幼兒安全陷阱。

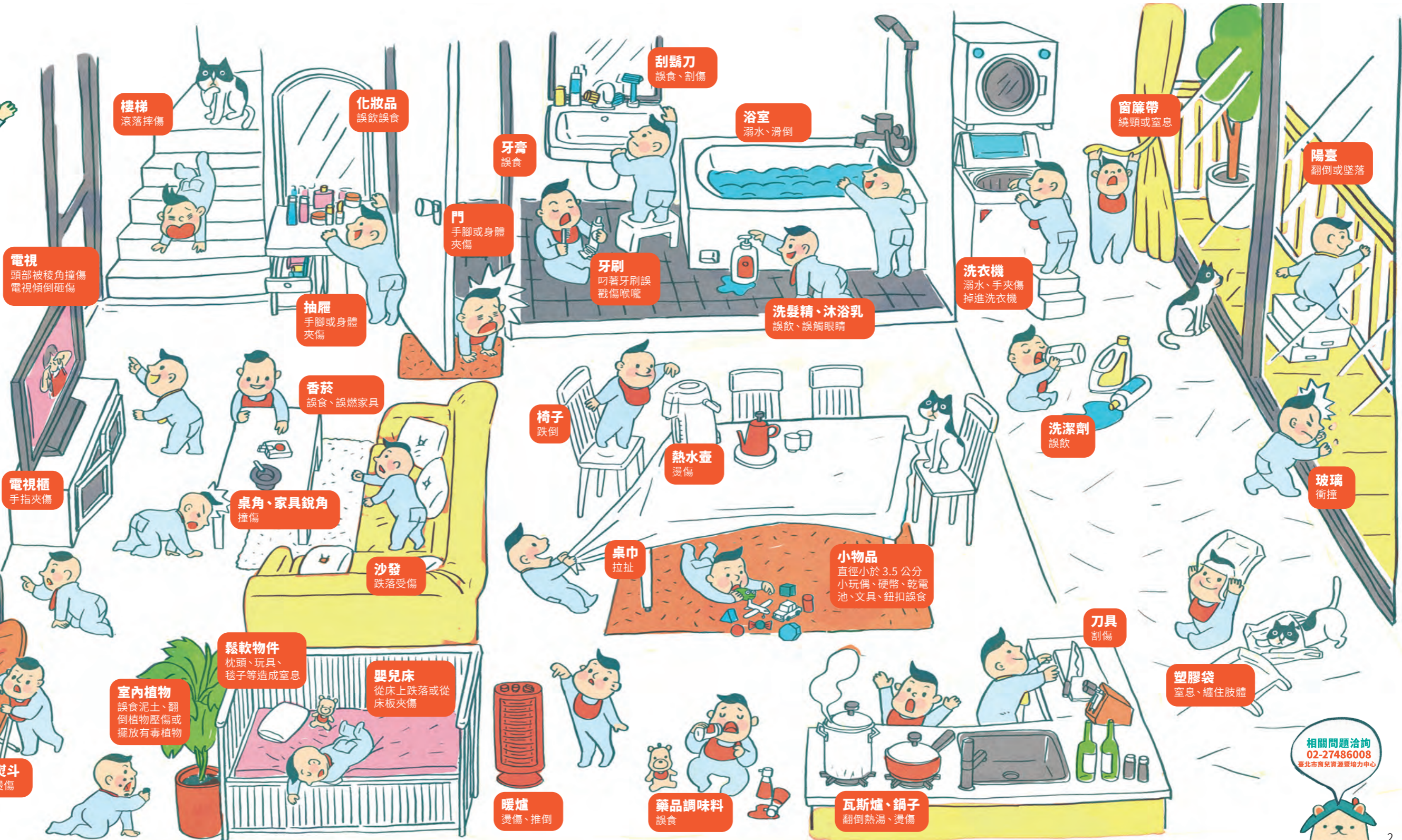


您也可以使用『居家環境安全檢核表』來協助您進行住家安全檢核，給孩子一個更加安全快樂生活的環境。



資料來源：

臺北市政府社會局 委託 兒福聯盟 管理 臺北市育兒資源暨培力中心



相關問題洽詢
02-27486008
臺北市育兒資源暨培力中心



目錄

兒童照顧相關問題歡迎洽詢

02-27486008 臺北市育兒資源暨培力中心

一、懷孕了!該注意甚麼呢?P1

- (一) 新手爸媽~夫妻生活互相配合
- (二) 我可以請哪些假?
- (三) 家中常見嬰幼兒安全陷阱

二、孩子出生後,家庭新生活的安排與照顧P2

(一) 育兒資源

- 1. 臺北市親子館及育兒友善園
- 2. 臺北玩具轉運站
- 3. 臺北市早期療育發展篩檢服務
- 4. 臨時托育資源

(二) 送托資源

- 1. 托育類型及收托對象
- 2. 居家式托育服務:居家式托育人員(保母)
 - 居家托育服務中心所提供的服務
 - 居家式托育人員(保母)挑選小技巧
 - 臺北市居家托育服務中心一覽表
- 3. 機構式托育服務:托嬰中心、社區公共托育家園
 - 托嬰機構挑選小技巧
 - 托嬰機構評鑑
 - 社區公共托育家園服務介紹
- 4. 送托資源服務比較表

(三) 臺北市公私立幼兒園:幼托整合後的托育機構

三、生育暨育兒補助資源P28

(一) 臺北市政府「助您好孕」專案

- 1. 生育獎勵金
- 2. 育兒津貼
- 3. 臺北市友善托育補助
- 4. 臺北市協力照顧補助
- 5. 幼兒就學費用補助

(二) 社會保險

- 1. 各職業或社會保險可申請之生育給付
- 2. 育嬰留職停薪津貼

(三) 育兒經濟補助

- 1. 衛福部育有未滿2歲兒童育兒津貼
- 2. 教育部2-4歲育兒津貼(108.8.1起)
- 3. 公共及準公共化托育補助

(四) 經濟弱勢育兒補助

- 1. 兒童臨時托育補助
- 2. 弱勢家庭兒童托育補助
- 3. 危機家庭兒童托育補助
- 5. 特殊境遇家庭兒童托育津貼補助

四、其他育兒照顧資源P30

(一) 臺北市嬰幼兒閱讀推廣計畫

(二) 臺北市社區心理衛生中心

五、臺北市育兒資源暨培力中心P32

二、孩子出生後， 家庭新生活的安排與照顧

婚姻伴侶的個人安排～ 「爸爸」及「媽媽」新身分的調適與安排

當孩子出生後，您的生活重心將會開始以孩子為主，當注意到孩子的快速成長，每一日的改變想必都讓您感到欣喜吧！此時，您可能自然而然地想給孩子充滿愛的生活，但請留意您與孩子都是獨特的生命，除了讓孩子有個安心的成長環境，您個人也必須學習調適新生活，在自己、家庭及工作間找到平衡。

- 找到一個能讓您放鬆的方法在密集的生活中得到舒緩。
- 這可能是您第一次經驗嬰幼兒照顧工作，無論是沐浴、飲食、清潔或遊戲都可能讓您感到驚喜與挫折，此時您需要持之以恆並相信自己的能力，沒有人生來便知道該如何當個好父母。



相關問題洽詢
02-27486008
臺北市育兒資源暨培力中心



- 當您結束陪產假或產假後重返工作崗位，您可能會同時需要面臨家庭及工作兩方面的壓力，孩子的生活作息調整或托育照顧安排將需要夫妻兩方協力，必要時也可適時請家中親友幫忙。
- 有時您可能在育兒上會不認同另一半或長輩的想法，坦誠表達您的感受，並且共同商量解決辦法，當發生討論也無法解決的問題，請積極尋求他人或相關資源的協助。



(一) 育兒資源

孩子的加入對於夫妻生活將造成許多改變，私人時間減少，育兒用品、健康照顧及教育的開銷也將於家庭中佔上最大筆的支出，但育兒過程中與孩子相處的情感經驗卻是為人父母難能可貴的收穫，充分且良好的親子關係也能提供嬰幼兒穩定成長的環境，對於孩子身心健康都有十足正向的影響，若您決定要陪伴寶寶的成長，本章整理了臺北市相關育兒資源，全力支援您的育兒生活。

1. 臺北市親子館及育兒友善園

在孩子遊戲的過程中，父母扮演了很關鍵且重要的角色，父母的陪伴、適時的從旁引導除可增加親子互動機會，拉近與孩子的距離外，更可讓孩子感受到父母的愛與關懷，對於培養孩子愛、安全感、自信與熱情等正向能力有很大的助益。



為此，臺北市於各行政區設立各具特色的親子館及育兒友善園，館內有符合幼兒發展的遊戲規劃，安全舒適的親子共玩空間，提供各式育兒照顧及親職教養講座、親子活動、幼兒照顧諮詢及社區宣導服務等，期望在安全又溫馨的環境下，讓家長與孩子能夠共玩、共學、共讀。



相關問題洽詢
02-27486008
臺北市育兒資源暨培力中心

臺北市
兒童照顧
安心手冊



臺北育兒網
<https://welfare.gov.taipei/Kids>

I 親子館網路預約



臺北育兒網
welfare.gov.taipei/Kids/ParentChild

多多陪伴孩子，因為
父母是孩子第一個
也是最重要的玩伴！



II 服務時間：

• 親子館

每週二至週五，第一場次 9:30-12:00、第二場次 14:00-17:00

每週六至週日，第一場次 9:30-11:00、第二場次 13:00-14:30、第三場次 15:30-17:00

每週一及經政府公告之放假日為休館日

• 育兒友善園：

因各園開放時間不一，請以網站公告時間為準，或電洽各育兒友善園。

臺北市
兒童照顧
安心手冊



臺北育兒網
<https://welfare.gov.taipei/Kids>

6



2. 臺北玩具轉運站

考量 6 歲以下兒童具有快速成長及多元學習需求的特性，玩具、書籍及物品汰換快速，家長育兒經費負擔較重，為愛惜物資及環保利用等考量，臺北市政府社會局規劃建置「臺北玩具轉運站」，以提供家長及主要照顧者可共享 6 歲以下育兒相關資源。



I 服務說明：6 歲以下遊具借用、導覽服務、外展服務、二手玩具募集

II 服務時間：週二至週日 9:30-12:30；13:30-17:00

III 電話洽詢：(02)2391-5587

IV 官方網站：



<https://welfare.gov.taipei/Kids/Supplies/index>



7

相關問題洽詢
02-27486008
臺北市育兒資源暨培力中心



3. 臺北市早期療育發展篩檢服務

成長過程中，有關身高、體重、器官體積方面的成長則為「生長」，而認知、語言及溝通、情緒及社會適應等方面的變化、進步與成熟，則稱為「發展」。3歲以前是人們一生中身體成長最快速的時期，每个孩子若能在「生長」與「發展」得到均衡成長，將能為下一個發展階段學習與身心健康奠定重要基礎。



然而並不是每個孩子的成長都是循著相似的順序與速度發展的，當兒童在動作、認知、語言、情緒及人際適應等各方面表現比同年齡的兒童出現明顯落後的現象，對於這群落後的孩童，我們稱為「發展遲緩兒童」。常見的發展遲緩類型，包括：動作、語言溝通、認知、社會適應及情緒心理發展遲緩，至少有一種或數種、或全面性的發展速度落後或順序上的異常。

當您對孩子在成長發展上有所疑惑，您可自行洽詢，或請醫院、幼托機構、各社福單位、保母等協助聯繫「早期療育通報及轉介中心」，中心將與您和孩子一同面對孩子的成長與需要。



臺北市早期療育通報及轉介中心



I 服務內容：

- 兒童發展諮詢
- 育兒諮詢指導
 - 教養諮詢
 - 親職示範
- 入幼小就學轉銜諮詢
- 親職服務
 - 親子共讀
 - 圖書借閱
- 福利服務及補助諮詢
- 轉介兒童發展評估
- 療育服務諮詢



II 服務電話：(02)2756-8852

III 官方網站：



<https://www.eirrc.gov.taipei/ taipei/>

臺北市
兒童照顧
安心手冊



臺北育兒網
<https://welfare.gov.taipei/Kids>

相關問題洽詢
02-27486008
臺北市育兒資源暨培力中心



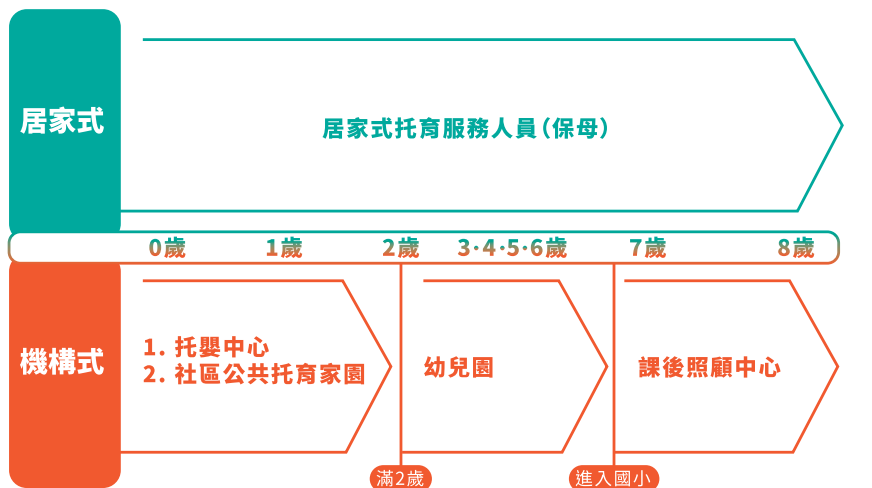
(二) 送托資源



1. 托育類型及收托對象

孩子出生後，該怎麼選擇合法且適合的托育是父母們最傷腦筋的事情。

不過別擔心！首先請參考以下說明，選擇一個適合您孩子年齡的送托對象吧！



托育機構類型	收托年齡	主管機關	查詢連結
私立托嬰中心	未滿 2 歲	臺北市政府社會局	 臺北育兒網
公辦民營托嬰中心	滿 2 個月至未滿 2 歲		
社區公共托育家園	滿 2 個月至未滿 2 歲		
幼兒園	滿 2 歲至國小學齡前兒童	臺北市政府教育局	 全國教保資訊網
課後照顧中心(安親班)	收托國小學童	臺北市政府教育局	 臺北市課後照顧中心
居家式托育人員(保母)	出生至國小兒童	臺北市政府社會局	 衛生福利部社會及家庭署托育媒合平台

臺北市
兒童照顧
安心手冊



臺北育兒網
<https://welfare.gov.taipei/Kids>

相關問題洽詢
02-27486008
臺北市育兒資源暨培力中心



2. 居家式托育服務：居家式托育人員（保母）

——什麼是居家托育服務中心？

現代社會雙薪家庭委託專業保母代為照顧孩子的需求日益增加，依據兒童及少年福利與權益保障法，臺北市政府社會局辦理居家式托育服務，委託並成立居家托育服務中心，提供有托育需求的家長及居家式托育服務人員相關服務。



居家托育服務中心所提供的服務

- 1、提供居家式托育服務人員（保母）名單並協助媒合。
- 2、協助申請托育費用補助。
- 3、擔任家長與保母的溝通橋樑。
- 4、提供托育諮詢及相關知識宣導。
- 5、辦理講座及親子活動。



怎麼找鄰近保母名單？

欲找尋合法登記保母，可依送托所在的行政區向居家托育服務中心洽詢，或使用**保母媒合平台**查詢，自行與保母聯繫。



居家式托育人員（保母）挑選小技巧

孩子要送托保母了，為了要幫孩子找到最適合他的保母，身為重要決策者的父母，需要事先思考清楚對保母的期待及要求為何，並達成共識，才開始找保母。

Step1 想一想托育計劃

自己的想法先寫下來，將有助於與保母進行有效的初步溝通。

預定送托孩子的時間

- 每週星期幾送托？
- 送托時數是幾點到幾點？
- 由誰接送？

保母居住距離

- 想在家附近送托？
- 還是在公司附近送托？

預算上限

- 居住行政區保母行情價為多少？
- 我的每月預算是多少？
- 奶粉尿布等幼兒必需品由誰購買？
- 中秋、端午、年終預算和給付方式（獎品、獎金）？

希望保母收托的人數上限

臺北市居家式托育服務收退費項目及金額



保母法定收托人數限制

掌握大原則

- 1名托育人員收托2歲以下兒童最多2名，且同一地點最多不能超過4名兒童
- 托育人員收托人數依實際照顧兒童數計算，包括3歲以下的子女、受其監護者、未滿5歲之三等親內兒童及未滿12歲未收取托育費用之兒童

托育時段	1名保母					2名以上保母	
	最多2名	收托1名	X	X	X		
全日			X	X	X	其中全日或夜間最多2名	
夜間	X	收托1名	2歲以下收托2名	2歲以下收托1名 + 2歲以上收托1名	2歲以上收托兩名		最多4名
日間							
半日	最多4名	X	X	可以增加收托最多1名	可以增加收托最多2名	最多2名	
延長							
臨時							

- **小提醒** 2名以上托育人員聯合收托，2歲以下最多4名兒童

相關問題洽詢
02-27486008
臺北市育兒資源暨培力中心

臺北市
兒童照顧
安心手冊



臺北育兒網
<https://welfare.gov.taipei/Kids>

□ 對保母的期待

- 保母的年齡？
- 婚姻狀況？
- 收托經驗？
- 宗教信仰？

Step2 打電話給幾位居家式托育人員 (保母)

- 聯繫並初步篩選合適的保母
- 詢問保母步驟一所列出的條件
- 理想者可約定面訪時間



Step3 實地觀察

針對幾位感覺合適的保母做進一步面訪，一定要實際走訪一趟保母的家才能真正清楚了解保母居家環境、家中人口、保母個性、目前的托育狀況等等。

□ 仔細觀察保母家中環境

- 室內環境整潔通風，並有足夠的活動空間
- 兒童的活動環境是否有尖銳或凸出物
- 家具是否穩固不易傾倒
- 樓梯間有無堆積雜物
- 逃生路線是否暢通

□ 保母本身狀況

- 從談話當中仔細聆聽保母的回應與談吐，瞭解保母的人格特質

□ 保母家庭狀況

- 拜訪時間可挑選保母家人在家的時間，瞭解保母的家庭氣氛與互動

□ 保母的托育狀況

- 與保母討論未來對孩子活動空間的規劃，若任何疑問都可以詢問保母
- 您的保母是否有合法登記？確認保母的「居家式托育服務登記證書」是否內含：證書字號、保母資格、托育類型…等
- 臨近是否有公園等額外可使用的戶外活動空間？
- 若保母家在高樓層，是否有安全逃生路線跟設備等

Step4 簽訂托育契約

當您確定要與這位保母合作時，雙方最好簽訂一份書面托育契約。照顧孩子牽涉到非常多的層面，若沒有提前約定清楚或是白紙黑字寫下，容易因記憶模糊而出現糾紛或產生誤會。所以在開始托育前針對所有合作細節討論清楚，並將雙方共識寫下來立為托育契約。

托育契約範本



臺北市政府社會局針對到宅、在宅托育分別提供托育契約範本。歡迎至臺北育兒網>下載專區>契約，下載契約範本。



Step5 有了居家式托育人員 (保母)，孩子的成長還是需要家長參與

保母的角色是家長的最佳助手，但孩子的成長還是需要您積極參與，畢竟再優質的保母也不能取代父母在孩子成長中所扮演的角色！所以，除了幫孩子找到一個好保母外，還是應隨時關心並參與孩子的成長，並替孩子的托育品質把關。

臺北市友善托育補助 臺北市協力照顧補助 公共及準公共化托育補助

有關於托育費用補助，詳細請參考本手冊 p28「生育暨育兒補助資源」。



相關問題洽詢
02-27486008
臺北市育兒資源暨培力中心



臺北市
兒童照顧
安心手冊



臺北育兒網
<https://welfare.gov.taipei/Kids>



臺北市居家托育服務中心一覽表

行政區	承辦單位	連絡電話
內湖區	社團法人新北市樂笑關懷協會	(02)2791-1987
士林區	財團法人彭婉如文教基金會	(02)2833-0415
大安區	臺北市優質保育公益協會	(02)2701-0046
文山區	社團法人新北市大愛關懷協會	(02)8663-8295 (02)8663-8296
信義區	社團法人台北市保母協會	(02)2765-4123 (02)2765-9308
北投區	財團法人彭婉如文教基金會	(02)2821-1271
松山區	社團法人臺北市保母成長促進會	(02) 2712-1051 (02) 2712-1052
南港區	社團法人臺北市保母成長促進會	(02)2785-3931 (02)2785-6129
萬華區	社團法人新北市春陽關懷協會	(02)2303-8678
中正區	社團法人中華民國文教產業發展暨補習服務品保協會	(02)2301-9266
中山區	財團法人彭婉如文教基金會	(02)2523-6919
大同區	社團法人中華民國保母策進會	(02)2598-1828

臺北市居家托育服務中心連繫資料



資料更新日期:114年05月



臺北市
兒童照顧
安心手冊



臺北育兒網
<https://welfare.gov.taipei/Kids>

3. 機構式托育服務：托嬰中心、社區公共托育家園

學齡前的孩子需要的學習是認識自己、認識這個世界，父母要讓孩子在安全的環境下有充分探索的機會，並提供適合其年齡及個別需求的托育照顧方式，讓孩子能穩定發展，培養基礎生活自理能力。所以，將孩子送托前一定要親自拜訪機構，清楚瞭解送托相關細節，以及機構的經營與理念是否符合期待。也別忘了要跟孩子溝通說明，讓孩子有心理準備。

怎麼找鄰近
合法托嬰機
構名單？

欲尋找臺北市立案托嬰中心、臺北市社區公共托育家園名單，可上臺北育兒網>育兒服務>托育資源>找托育機構頁面查詢。



托育機構挑選小技巧

孩子是父母心中的寶貝，即使無法每天照顧孩子，也希望能為他找到一個適合又安全的環境，透過下面檢視表來協助您一步步找到合適的托嬰機構。

Step1 蒐集托嬰機構的相關資料

您可詢問您信任的親友，或在網路上查詢托嬰機構的相關資料。

- 行政區內立案托嬰機構名單
- 托嬰機構評鑑結果
- 身邊有沒有人送托過這間托嬰機構？

臺北市托嬰機構
評鑑結果



相關問題洽詢
02-27486008
臺北市育兒資源暨培力中心



- 預算上限
 - 居住行政區托嬰中心行情價為多少？
 - 我的每月預算是多少？

- 預定送托孩子的時間
 - 送托時數是幾點到幾點？
 - 由誰接送？

Step2 電話聯絡托嬰機構

- 聯繫並初步篩選合適的托嬰機構
 - 托嬰機構收托人數
 - 收退費狀況

- 詢問托嬰機構步驟一所列出的條件
- 理想者可約定面訪時間



Step3 實地拜訪托嬰機構

- 審視現場環境與設備。
 - 有無懸掛立案證書，並核對立案證書內容
 - 師生比是否符合每收托 5 名兒童應配置托育人員 1 名之標準
 - 是否有門禁管理、是否有訂定詳細接送辦法
 - 樓梯、桌腳、牆角、柱子加裝軟墊安全設備
 - 托育人員對待孩子友善尊重
 - 工作人員時時注意幼兒人身安全
 - 設施設備乾淨安全，並符合嬰幼兒身材
 - 菜單內容
 - 是否有撰寫寶寶日誌（聯絡簿）

- 了解行政管理方法與規則
 - 確認幼兒生活作息安排狀況
 - 教玩具及設施設備是否定期清潔消毒
 - 託藥制度是否健全

Step4 和孩子一起準備送托

當您選擇了理想的托嬰機構後，需進一步與機構溝通細節，並且為孩子做好心理準備。

- 可與機構協調安排短期試托
- 進一步詢問送托細節並達成共識
- 與托嬰機構簽署托育契約
- 為您的孩子準備專屬的物品袋
(例如：奶瓶、奶粉、衣物、喜愛的玩具、日常用品與消耗品等)
- 帶孩子認識托嬰機構及托育人員，協助孩子適應新生活

托育契約範本



臺北市政府社會局針對到宅、在宅托育分別提供托育契約範本。歡迎至 **臺北育兒網 > 下載專區 > 契約 > 托嬰中心定型化契約範本** 下載。



Step5 長期溝通托育的共識

選擇一間優良的托嬰機構，確實對嬰幼兒成長有正向的助益，但將孩子送托並非就此卸下照顧孩子的責任，需與托嬰機構建立互信關係、保持良好的溝通，一起關心孩子、了解孩子的狀況，共同努力為孩子營造溫馨的童年。

臺北市友善托育補助 臺北市協力照顧補助 公共及準公共化托育補助

有關於托育費用補助，詳細請參考本手冊 p28「生育暨育兒補助資源」。



相關問題洽詢
02-27486008
臺北市育兒資源暨培力中心



臺北市
兒童照顧
安心手冊



臺北育兒網
<https://welfare.gov.taipei/Kids>



托嬰機構評鑑

相信很多選擇托嬰機構照顧孩子的家長們為了孩子總是精挑細選，心裡卻還是充滿擔心，在臺北市，身為主管機關的臺北市政府社會局自民國 100 年起，每年邀請具行政管理、托育活動、健康安全等實務專家學者組成評鑑團隊，進行托嬰中心評鑑，依法各托嬰機構每三年至少要接受一次評鑑，家長於送托前，也可先參考該托嬰機構之歷年評鑑成績進行挑選。



臺北市
兒童照顧
安心手冊



臺北育兒網
<https://welfare.gov.taipei/Kids>

臺北市托嬰中心及 社區公共托育家園評鑑

評鑑重點

專家學者親臨托嬰機構現場，經由觀察、訪談、資料查看，針對托嬰機構之實際托育活動運作、營運管理、健康安全及相關立法法令規定執行進行檢視。



歷年臺北市托嬰 機構評鑑結果



相關問題洽詢
02-27486008
臺北市育兒資源暨培力中心



社區公共托育家園服務介紹



在都會地區，提供類家庭環境溫暖的袖珍型托嬰中心模式就近送托，是建置社區公共托育家園的初衷。臺北市社區公共托育家園現行依「兒童及少年福利機構設置標準」托嬰中心規模合法立案，每處配置專任主管人員、專任托育人員，提供您具保障又能就近送托的新選擇。

臺北市社區公共托育家園名單哪裡找？

欲尋找臺北市社區公共托育家園名單，可上**臺北市社會局網站**查詢。



臺北市
兒童照顧
安心手冊

臺北市育兒網
<https://welfare.gov.taipei/Kids>

4. 送托資源服務比較表

類別	托嬰中心		社區公共托育家園	居家式托育服務 (保母)
主管機關	社會局			
收托年齡	滿 2 足月至未滿 2 足歲嬰幼兒			0 至 12 歲
收托資格	私立	公辦民營		無戶籍限制
	無戶籍限制	<ul style="list-style-type: none"> ● 嬰幼兒設籍臺北市 ● 父母雙方、監護人或實際照顧者於報名登記日、入托日向前推算連續設籍臺北市滿 6 個月以上。 		
照顧人數比例	1:5	1:4	4:12	因狀況多樣，詳請參見本手冊「挑選保母小技巧」p.14-18
收托人數	各間托嬰中心不同，依社會局核定為準		12 名幼兒	至多 4 名幼兒
收費狀況	市場機制	每童每月 11,000 元 (延托費另計)	每童每月 14,500 元 (延托費另計)	市場機制  (詳細資料請參見 QR code)
照顧人力資格	成年並具備下列資格之一： <ol style="list-style-type: none"> 一、取得保母人員技術士證。 二、高級中等以上學校幼兒保育、家政、護理相關學院、系、所、學位學程、科畢業。 三、托育人員修畢托育專業人員訓練課程並領有結業證書者，於本辦法中華民國 103 年 1 月 17 日修正施行日起一年內，得選用為托育人員。 四、具備教保人員、助理教保人員資格者，於本辦法 101 年 5 月 30 日修正施行日起十年內，得選用為托育人員。 			<ul style="list-style-type: none"> ● 提供居家式托育服務者，應向直轄市、縣(市)主管機關辦理登記後，始得為之。 ● 居家式托育服務提供者應成年並具備下列資格之一： <ol style="list-style-type: none"> 一、取得保母人員技術士證。 二、高級中等以上學校幼兒保育、家政、護理相關學程、科、系、所畢業。 三、修畢保母專業訓練課程，並領有結業證書。
設施設備	調奶台、護理台、沐浴槽、辦公室、保健室、活動室、遊戲空間、盥洗衛生設備、廚房、寢室、其他與服務相關之必要設施設備。			為家庭空間並符合托育環境安全檢核，與幼兒家庭環境相似。
臨托可配合度	較低			較高
疾病傳染率	屬機構式團體生活，較高			收托人數少，較低



相關問題洽詢
02-27486008
臺北市育兒資源暨培力中心



助您好孕 3.0

欲了解有哪些補助可以請領，可上助您好孕 3.0 補助輕查查。



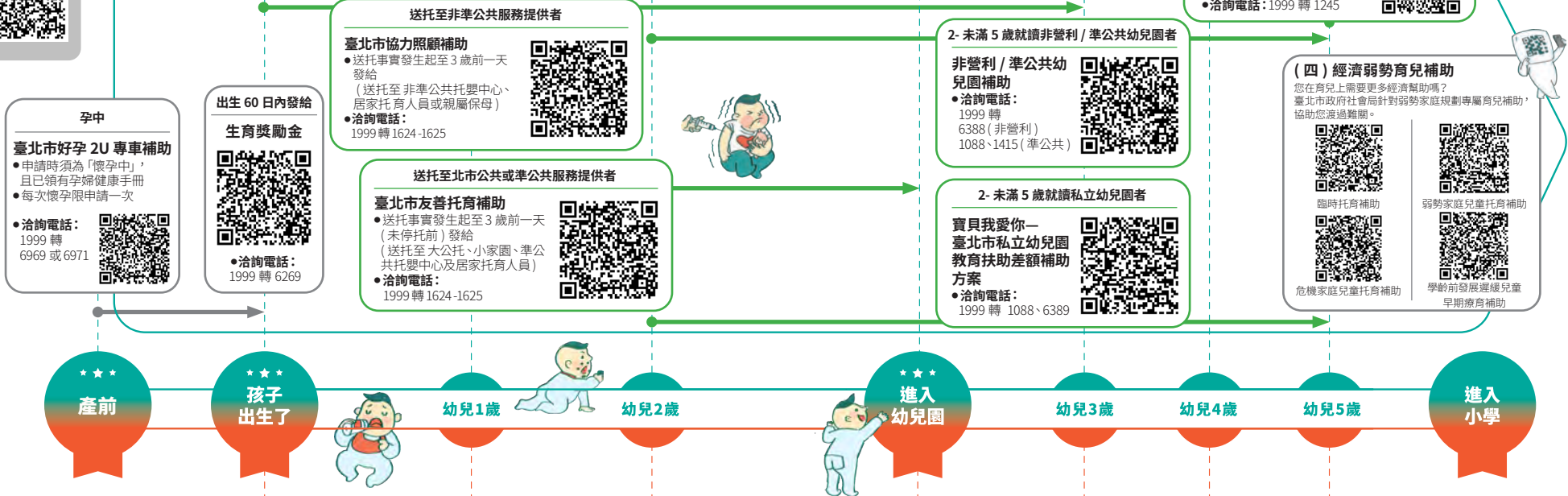
三. 生育暨育兒補助資源



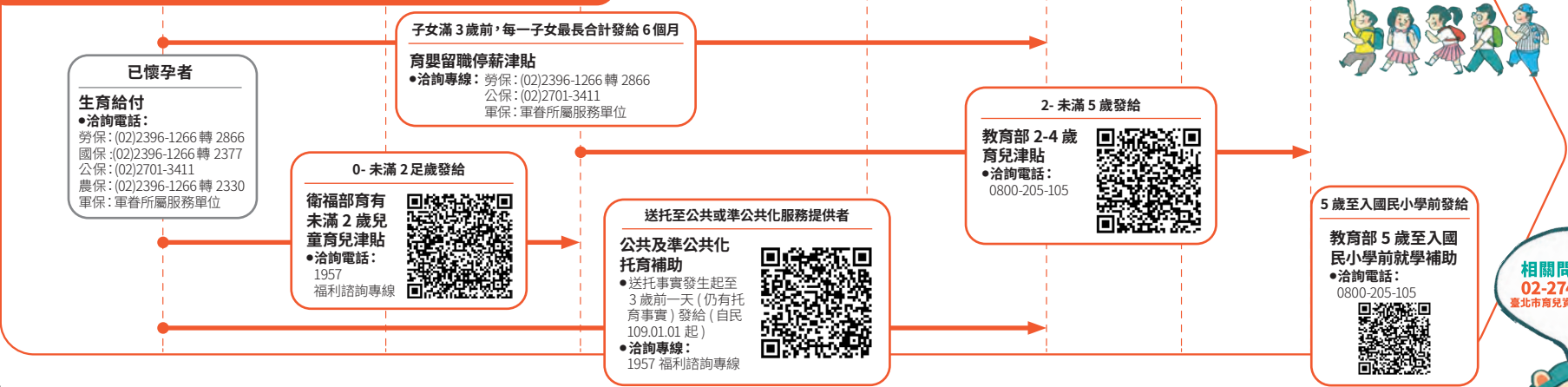
申請小提醒：
綠色 & 橘色線條僅能擇一申請。
灰色線條無互斥規定。

雖然找到了合意的送托對象，但經濟問題卻成為您另外一層困擾嗎？
接下來我們為您統整兒童照顧相關經濟補助資源，減輕您育兒上的負擔。

(一) 臺北市「助您好孕」專案 (申請須設籍臺北市)



(二) 社會保險 & (三) 育兒經濟補助 (申請無戶籍限制)



臺北市 兒童照顧 安心手冊



臺北育兒網 <https://welfare.gov.taipei/Kids>



四、其他幼兒照顧資源

(一) 臺北市嬰幼兒閱讀推廣計畫



臺北市立圖書館推出代表臺灣特色的「嬰幼兒閱讀推廣活動」，以設籍臺北市且家有 6-60 個月 (5 歲) 的嬰幼兒家長為對象，只要家長全程參加嬰幼兒閱讀推廣活動，並為寶寶申辦專屬借閱證，就可以獲得一份閱讀禮袋，內容包括學齡前兒童適讀的繪本、親子共讀手冊，讓嬰幼兒父母能夠從課程中瞭解嬰幼兒的學習歷程，提供孩子不同階段最適切的閱讀和學習引導，進而從小培養嬰幼兒的閱讀習慣，讓圖書館成為培養親子共讀最直接的場所。



嬰幼兒閱讀推廣
活動哪裡找？



請上臺北市立圖書館首頁 > 兒童電子圖書館。可洽詢專線 (02)2755-2828



或搜尋： 嬰幼兒閱讀推廣計畫

pccr.tw



臺北市
兒童照顧
安心手冊

臺北育兒網
<https://welfare.gov.taipei/Kids>

(二) 臺北市社區心理衛生中心

1. 臺北市社區心理衛生中心結合各類社會資源與民間專業心理衛生工作者，提供平時危機處理概念與資訊；當發現民眾心理危機時，提供立即支持與轉介，以促進市民心理健康與早期發現困擾，早期處理的心理保健的概念。
2. 兒童照顧者如有身心壓力和情緒困擾，可聯繫社區心理衛生中心，由專業心理衛生專業人員提供及時情緒支持服務，評估有進一步需求，將提供心理諮商服務。

✓ 服務內容

- ◆ 心理健康資訊索取
- ◆ 心理健康講座、團體
- ◆ 心理評量
- ◆ 心理諮商門診

✓ 服務時間

上班日上午 9 時至晚上 10 時

- I. 諮詢專線：(02)3393-7885 (請幫幫我)
- II. 「臺北市社區心理衛生中心 - 傾聽 each 來」粉絲專頁：
- III. 臺北市社區心理諮商服務門診資訊，請洽臺北市社區心理衛生中心官方網站。(持有「孕婦健康手冊」之孕產婦可免自費諮商費，僅需負擔掛號費 50 元。)



在親職教養、
婚姻生活上
感到疲乏且
力不從心，可
以找誰討論
呢？

臺北市社區心理衛生中心定期辦理免費心理健康相關講座/團體(如親職、母嬰議題)，歡迎一起來分享您的經驗，透過討論讓您具備面對失意的能量。詳見臺北市社區心理衛生中心網站。



相關問題洽詢
02-27486008
臺北市育兒資源暨培力中心



五、臺北市育兒資源暨培力中心

對忙碌雙薪家庭來說，如何兼顧工作與照顧孩子，一直是很大的壓力來源。臺北市政府社會局委託財團法人中華民國兒童福利聯盟基金會，成立臺北市育兒資源暨培力中心，希望能當家長的好幫手，陪著孩子一起快樂長大。自民國 84 年以來，我們與時俱進的提供托育諮詢、專業訓練、宣導活動…等多元、創新的兒童照顧服務方案，希望透過建置優質完整的兒童照顧服務及資源，持續陪伴並支持家長、保母、托育機構…等每個愛孩子的兒童照顧者，解決每個兒童照顧的難題、滿足每個兒童照顧及托育的需要，我們與家長一起「同心」，守護「童心」，一起為孩子打造一個最幸福的成長環境！



臺北市
兒童照顧
安心手冊



臺北育兒網
<https://welfare.gov.taipei/Kids>

服務時間：週一至週五 9:00 至 17:00

服務對象：6 歲以下兒童及其照顧者

服務內容：合法居家式托育人員（保母）與托育機構資訊轉介

我們提供有關合法登記保母、立案托嬰中心、社區公共托育家園及幼兒園等資訊。

兒童照顧暨兒童福利諮詢及資源轉介服務

我們提供兒童照顧及兒童福利諮詢服務、兒童照顧政策、證照考試、相關活動資訊、講座課程及各類法規及補助...等資源訊息。

親職暨兒童照顧觀念宣導

我們積極針對兒童托育與親職議題觀念進行多元方式宣傳，如建立專屬網站，以及編印《臺北市兒童照顧安心手冊》、《寶貝照顧合作書》...等多元的宣導手冊及文宣，供兒童照顧者檢閱。

輔導嬰幼兒照顧服務機構

我們邀集專家學者，共同組成巡迴輔導團隊，針對如公辦民營托嬰機構、居家托育服務中心、親子館及育兒友善園，提供專業支持與建議。

與我們聯絡：

電話：(02)2748-6008

傳真：(02)2748-6007

電子郵件：ccr@cwlf.org.tw

地址：臺北市大同區承德路二段
33 號 7 樓



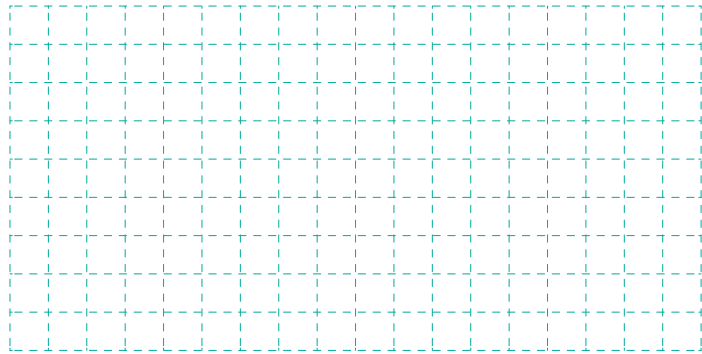
LINE 官方帳號

相關問題洽詢
02-27486008
臺北市育兒資源暨培力中心



爸媽日記 Memo

年 月 日



剪貼區 (可以貼實實照片、紀錄文件)



臺北市
兒童照顧
安心手冊



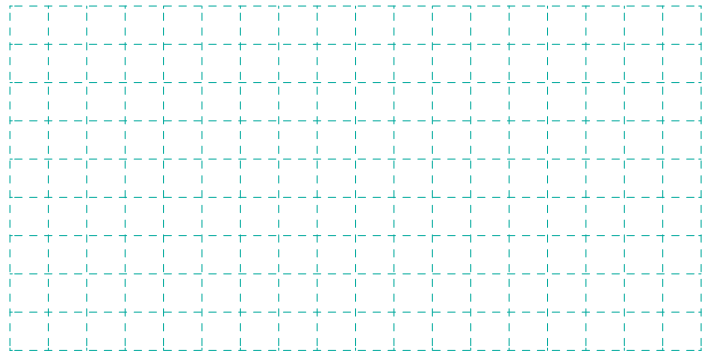
臺北育兒網
<https://welfare.gov.taipei/Kids>

相關問題洽詢
02-27486008
臺北市育兒資源暨培力中心

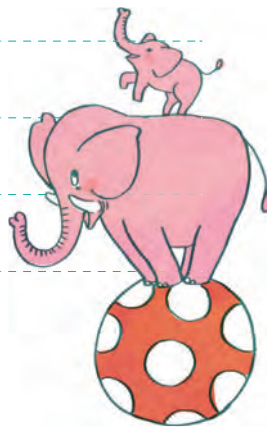


爸媽日記 Memo

年 月 日



剪貼區 (可以貼寶寶照片、紀錄文件)



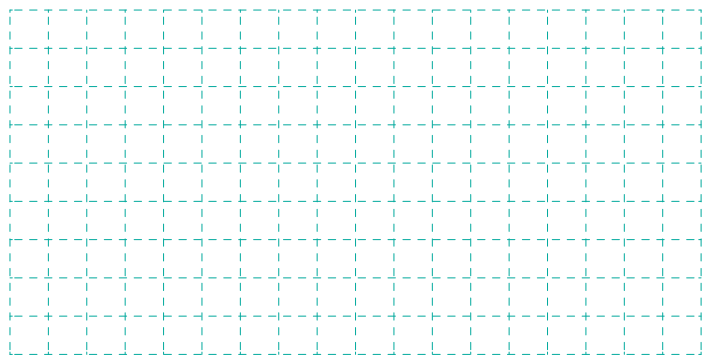
相關問題洽詢
02-27486008
臺北市育兒資源暨培力中心

臺北市
兒童照顧
安心手冊

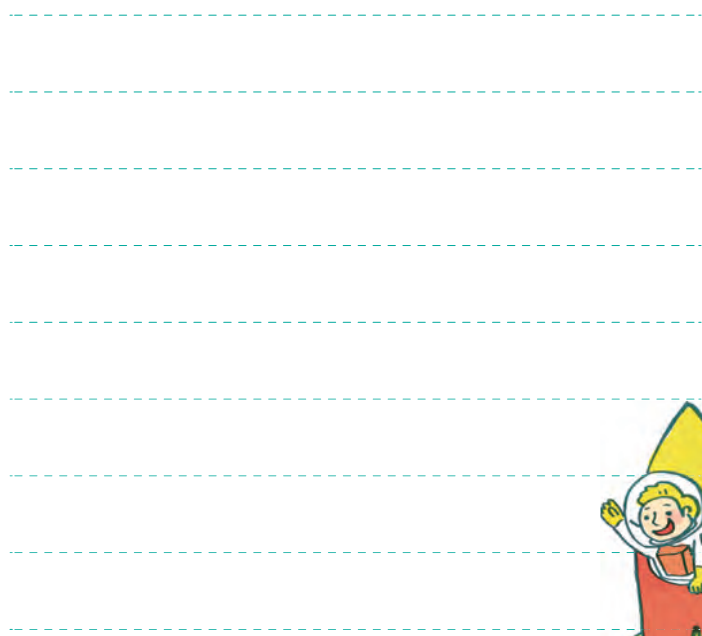


爸媽日記 Memo

年 月 日



剪貼區 (可以貼寶寶照片、紀錄文件)



相關問題洽詢
02-27486008
臺北市育兒資源暨培力中心

臺北市
兒童照顧
安心手冊



臺北市育兒網
<https://welfare.gov.taipei/Kids>

爸媽日記 Memo

年 月 日

Grid area for pasting photos and documents.

剪貼區 (可以貼實實照片、紀錄文件)

Horizontal dashed lines for writing.



相關問題洽詢
02-27486008
臺北市育兒資源暨培力中心

臺北市
兒童照顧
安心手冊



臺北育兒網
<https://welfare.gov.taipei/Kids>



發行人：  臺北市政府社會局
Department of Social Welfare, Taipei City Government

出版者：  臺北市育兒資源暨培力中心
Taipei Child Care Resource and Training Center

承辦：  兒福聯盟
Child Welfare League Foundation

地址：103022 臺北市大同區承德路二段 33 號 7 樓

電話：(02) 2748-6008

傳真：(02) 2748-6007

臺北育兒網：<https://welfare.gov.taipei/Kids>

「臺北真友善，親子好好玩」Facebook 粉絲專頁
<http://www.facebook.com/taipei.parent.child>

編輯小組：姚秀慧、吳珮芳、林沂鴻、蘇敏華、林語熙、郭思品

設計：洪添賢插畫設計工作室

初版日期：中華民國 105 年 12 月

六版修訂日期：中華民國 114 年 5 月



臺北育兒網
<https://welfare.gov.taipei/Kids>

